



# PLANTAS NUEVAS CHILENAS

DE LAS FAMILIAS

QUE CORRESPONDEN AL TOMO IV DE LA OBRA DE GAY



(Continuación)

**XIV Steriphe Ph.—Benth. et Hook. II, p. 251**

I. STERIPHE NAVARRI.—Ph.

*St. suffruticosa*, subcaespitosa, foliis ad basin ramorum monocephalorum confertis, lineari-lanceolatis, peracutis, integerrimis, *dense sericeis*; pedunculis 10-18 cm. longis, folia nonnulla setacea gerentibus; capitulis diametri 20 mm.; squamis involucri *ferè setaceis* longe *reflexis*; ligulis elongatis, acheniis.....

Habitat in Andibus provinciæ Santiago «Las Condes» dictis. Lautaro Navarro.

He creído mucho tiempo, que era una simple variedad de la *St. acerosa* que sigue, pero la cabezuela es mucho mayor; las

escamas del involucreo son setáceas i largamente acuminadas, las lígulas mas largas; diferencias que me parecen bastante grandes para justificar el establecimiento de una especie. Sus hojas alcanzan al largo de 27 milímetros i al ancho de 3 milímetros.

## 2. STERIPHIE ACEROSA.—Ph.

*Grindelia acerosa* Bert.—*Haplopappus acerosus*.—Ph. Linnæa XXVIII, p. 724.

St. fruticosa; foliis ad basin ramorum confertis, linearibus, integerrimis, utrinque attenuatis, coriaceis, acutis, pungentibus, *glabris, glutinosis*; pedunculis terminalibus, unifloris bipollicaribus, (et majoribus) nudis seu unam alteramve bracteam subulatam gerentibus; squamis involucri linearibus, cuspidatis apice reflexis; ligulis brevibus, discum vix superantibus; achæniis albo sericeis».

In pascuis saxosis secus flumen Maipu Febr. 1829 legit Bertero et sub nom., *Grindelie acerosæ* in herb. chil. reliquit.—Folia 12-14 lin. (28-33 mm.) longa, 1½ lin. (= 4 mm.) lata. Ligulæ tubum longum laminamque expansam brevem, oblongo-ovatum apice brevissime tridentatam ostendunt, et *stylo omnino carent*. Pappus rufescit.»

«Arbusto; hojas amontonadas en la base de los ramos, lineares de borde entero, atenuadas en ámbos extremos, coriáceas puntiagudas, punzantes, glutinosas; pedúnculos terminales, unifloros, del largo de dos pulgadas, desnudos o provistos de una que otra bráctea aleznada; escamas del involucreo lineares, de punta mui fina refleja; lígulas cortas, apénas mas largas que el disco; aquenios albo-seríceos».

«Hallado en lugares pedregosos a lo largo del Rio Maipú por Bertero en Febrero de 1829, i dejado en el herbario chileno con el nombre de *Grindelia acerosa*.—Hojas del largo de 28 a 33 milímetros, i del ancho de 4 milímetros, erguidas, mui amontonadas. Cabezuelas del diámetro de 7 a 8½ lin (= 15 a 17 milímetros). Las lígulas muestran un tubo mui largo i una lámina corta, oblonga-aovada, con tres dientes cortos en la punta, i carecen absolutamente de estilo. Vilano algo rojizo;»

Despues de publicada la descripcion, que antecede, he recibido otros ejemplares que tienen las hojas mucho mas angostas de solo 3 milímetros de ancho por 56 milímetros de largo

### XV. *Conyza* L. (emendata)

(Gay. Bot. IV, p. 59)

#### I. *CONYZA SPICATA*.—Ph.

*C. annua*, glaberrima, caule erecto, demum in ramos simplices diviso, elongato pyramidato; foliis radicalibus..... reliquis, etiam summis, sessilibus, linearibus; ramis floriferis confertim foliolosis, superius capitula numerosa subsessilia, axillaria gerentibus.

Prope Tongoi in provincia Coquimbo invenit orn. Amable Caballero.

No tengo mas que la parte superior de la planta, que mide 26 centímetros de largo, i se divide en ramos erguidos, de los que los mas largos tienen una longitud de 15 centímetros. Las hojas son mas largas que sus internodios, aplicadas contra el tallo, del largo de 24 milímetros i del ancho de 2 milímetros; las superiores son mas cortas, pero jamas semi-abrazadoras. Hai unas 20 cabezuelas en los ramos inferiores, que forman un racimo o a primera vista una espiga, por lo corto de los pedicelos, que llevan las cabezuelas i estan cargadas de bracteitas. El involucreo tiene la longitud de 5 milímetros; i sus escamas son coloradas en la punta. Las flores femeninas son blancas, los aquenios algo peludos.—Por su porte, sus hojas lampiñas muy enteras, el tamaño de las cabezuelas se parece mucho a la *C. Berteroana*, de la cual se distingue a primera vista por la inflorescencia casi espigada, i las hojas florales simplemente sésiles, no semi-abrazadoras, o, como dice ménos bien De Candolle) "cucullata".

#### 2. *CONYZA LATERALIS*.—Ph.

*C. annua* glaberrima; caule paniculatim ramoso; foliis radicalibus..... ; caulinis, etiam summis, sessilibus, anguste linearibus.

bus; ramis virgatis, dense foliatis, foliis ramorum fere omnibus in axilla fasciculum foliolorum foventibus; pedunculis *monocephalis densissime foliolatis*, floriferis scæpissime lateralibus; squamis involucri linearibus acutis; achæniis hispida.

Prope Vicuña in provincia Coquimbo legi.

Esta especie tiene como la anterior mucha semejanza con la *C. Berteroana*, tan comun cerca de Santiago, así es que omiti desgraciadamente llevar de Vicuña mas que un solo ejemplar. El tallo es purpúreo, del alto de unos 60 centímetros, sus ramos son mimbreados, erguidos, las mas veces sencillos, densamente hojosos, i sus hojas llevan casi todas en el axila un manojito de hojitas, que no es otra cosa que un ramito abortado. Desde la mitad de la longitud de los ramos nacen pedúnculos monocéfalos del largo de 4 centímetros, muy cargados de hojitas hasta la cabezuela, lo que produce una inflorescencia bastante singular. Las hojas, cabezuelas, florecillas son como en la *C. Berteroana* i *spicata*.

### 3. CONYZA MONOCEPHALA. — Ph.

*C. perennis*, viridis, etsi pilis brevibus sat densis hirtella; caule tenui, erecto, (primum?) monocephalo simplici, (postea forte ramum unum vel dos emittente); foliis in inferiore caulis parte confertis, linearibus, in petioli speciem angustatis, integerrimis, acutiusculis, mox magis distantibus sensim minoribus denique bracteiformibus; capitulo parvo, diametri 9-10 mm.

Ad S. Javier de Loncomilla reperta.

Tenemos dos ejemplares; la altura del tallo es de 30 centímetros, su grosor de  $1\frac{1}{2}$  milímetros. No hai hojas radicales que se han marchitado i caído, i aun las inferiores del tallo han caído; las mas grandes, que quedaron tienen 5 centímetros de largo i 2 milímetros de ancho.

### 4. CONYZA ARMERIFOLIA. — Ph.

*C. perennis*; viridis setuloso-hispida; caule 60 cm. alto, ramoso, tereti, folioso corymboso; foliis omnibus *anguste linearibus*, integerrimis, *radicalibus confertissimis*; capitulis diametri



9½ mm.; squamis involucri obtusiusculis, dorso albo-setulosis, interioribus margine scariosis; achaeniis setoso-pubescentibus.

Prope oppidum Linares plura specimina legi.

Las hojas radicales i las de los ramos estériles muestran la mayor semejanza con las de las *Armerias*; son mui amontonadas, erguidas, del largo de 60 a 70 milímetros, del ancho de 3 milímetros escasos, adelgazadas en una especie de peciolo, puntiagudas, por lo comun con borde mui entero; rara vez con uno o dos dientecitos; las superiores tienen el mismo ancho, pero son mas i mas cortas i mas o ménos numerosas. Las mas veces hai pocos ramos que son monocéfalos i suelen llegar al mismo nivel, los laterales llevan flores al número de 6 a 10 en su último tercio, i éstas tienen pedicelos mas cortos, que los ramos centrales. Las escamas del involucreo son ora verdes ora purpúreas.

#### 5. CONYZA SETULOSA.—F. Ph.

C., perennis? biennis? tota setulis brevibus appressis hirtella; caule striato, basi purpureo, demum racemoso-paniculato; foliis elongatis, linearibus, basi attenuatis, integerrimis, margine setuloso-ciliatis; pedicellis brevibus, sparse bracteolatis; capitulis diametri 6½ mm.; squamis fere glaberrimis, lineari-lanceolatis, obtusiusculis, apice purpureis.

Prope thermas de Cauquenes inveni.

La planta alcanza a 60 centímetros de altura, i el tallo es mui delgado teniendo solo 2 milímetros de grueso en su base, que es apenas leñosa. La longitud de las hojas inferiores es de 65 milímetros, su ancho no excede 2½ milímetros. Los pedicelos son mas densamente erizados de pelitos, i rara vez mas largos que 7 milímetros. Las escamas del involucreo tienen un borde angosto membranáceo blanquizco. F. Ph.

#### 6. CONYZA LARRAINIANA. Remy.—Gay IV p. 71, VARIETAS.

C. "annua; caule erecto subsimplici, tereti, tenuissime angulato, hirtello; foliis utrinque hirtellis, linearibus, integerrimis, omnibus apice obtusis, inferioribus in petiolum longe attenua-

tis, superioribus  $3\frac{1}{2}$  mm. latis; panicula oligo-polycephala; capitulis longe pedunculatis, diametri 6 mm.; involucri laxe hispidi squamis obtusis.

Prope San José provinciæ Valdivia loco dicto Zarzal inveni.

Esta variedad difiere de la forma típica por sus hojas inferiores lineares, de borde mui enteras i no "oblongo-spathulatis, remote serratis", i las caulinas superiores del ancho de 3 milímetros i no "anguste linearibus", como se llaman en la diagnosis" F. Ph.

#### 7. CONYZA PAULSENI.—Ph.

C. caule herbaceo, robusto, simplici, dense setoso-hirsuto; foliis confertis, inferioribus latioribus, 10 mm. latis, *superioribus basi latioribus, semi amplexicaulibus*: setulosis, ciliatis; corymbo circa 20 floro; capitulis sat magnis, diámetri 11 mm., squamis involucri *setosis, longe acuminatis*.

In prædio Ferdinandi Paulsen S. Isidro dicto prope Quilota invenit Fridericus Philippi.

El tallo llega a la altura de 80 centímetros i mas, i al grosor de 4 milímetros, i muestra dos clases de pelos, unos mui cortos i otros mas largos. Las hojas radicales estan marchitadas i caidas, las tallinas inferiores tienen el largo de 62 milímetros i la anchura de 10 milímetros, las superiores son mas cortas i sobre todo mas angostas, con el borde mui entero, setulosas-ciliadas en el borde, i cortamente peludas en la cara inferior, sobre todo en la nerviosidad mediana, pero mucho ménos peludas en la cara superior. Los ramos de la panoja son bastante abiertos, i los pedicelos algo cortos poblados de algunas bracteitas aleznadas. El aquenio es comprimido i sedoso.

#### 8. CONYZA TENERA.—Ph.

C. annua? caule tenero, *ramoso*, foliisque sparse setosis; foliis inferioribus *spathulato-linearibus*, obtusis, subcrenatis; reliquis linearibus, basi angustatis, integerrimis; floribus late paniculatis circa 40; pedunculis monocephalis *capillaribus, elongatis, subnudis*; capitulis diámetri 6-7 mm., squamis 4 mm. longis.

Habitat prope Valparaíso.

Nuestro ejemplar tiene la altura de 40 centímetros, i el tallo tiene apénas 2 milímetros de grosor; se divide luego en ramos bastante abiertos. Las hojas ínfimas, que quedaron sin marchitarse, tienen el largo de 34 milímetros i el ancho de 4 milímetros son mui redondeadas en la punta i muestran de cada lado tres dientes redondeados.—La panoja es mui floja por el ángulo abierto, que los ramos hacen con el tallo, i su diámetro es de 20 centímetros. Los pedúnculos tienen a lo ménos 30 milímetros de largo. Los pelos del tallo son derechos, los de las ramas casi recostados. Las escamas del involucre ménos aleznadas que en otras especies i los pedúnculos alargados recuerdan la *C. Larrainiana*, pero esta tiene pelos recostados en el tallo, i una panoja pauciflora, 3-10 céfala.

9. *CONYZA CONGLOMERATA*.—Ph.

*C. perennis*; caule stricto, simplici, superius valde sulcato-costato, cum foliis hispidulo; foliis ínfimis.... reliquis linearibus, integerrimis; corymbo fastigiato; capitulis breviter pedicellatis, diametri 6-7 mm.; squamis involucri vix obtusiusculis; setis pappi circa decem.

Inpraedio meo S. Juan provinciæ Valdivia januário 1876 inveni.

De un rizoma casi bulboso del grosor de 6 milímetros, nace un tallo grueso de 3 milímetros que alcanza a la altura de 75 centímetros. Las hojas inferiores del tallo tienen una longitud de 43 milímetros i una anchura de casi 5 milímetros. El diámetro del corimbo es de 7, 5 centímetros, sus ramos inferiores miden casi 6 centímetros, llevan mui pocas hojas i 5 a 8 cabezuelas cuyo pedicelo es apénas mas largo que ellas.—Esta inflorescencia distingue suficientemente la *C. conglomerata* de las especies parecidas.

10. *CONYZA AUSTRALIS*.—Ph.

Reconoc. del Rio Palena 1886. p. 125.

*C. perennis?* biennis? caule erecto, simplici striato, pilis erectis, albis, sparsis vestito; foliis patulis, linearibus, acutis, basi

in petiolum angustatis, integerrimis, viridibus, pilos apressos albos sparsos gerentibus; floribus in corymbum racemiformem dispositis, circiter 10; pedicellis ad summum capitula bis æquantibus; capitulis 5 mm. longis; squamis glabriusculis, modo extimis dorso albo setosis, viridibus, margine lacerato-ciliatis; flosculis involucrum æquantibus.

Ad flumen Palena Patagoniæ occidentalis 43° 45' lat. austr. legit Adolphus Hirth.

He visto un solo ejemplar que tenia 30 centímetros de alto i un grosor de 2 milímetros. Las hojas son el doble mas largas que los internodios, es decir, son de 55 milímetros, siendo su ancho de 6½ milímetros; las inferiores, que estaban secas, eran tal vez aserradas, i todas tienen en el sobaco un ramito no desarrollado. La inflorescencia tiene cerca de 6 centímetros de diámetro; los pedúnculos inferiores miden 14 milímetros; estan poblados de hojas florales, que disminuyen de tamaño a medida que se aproximan a la estremidad i llevan comunmente una o dos cabezuelas, cuyos pedicelos carecen de brácteas. Las corolas de las flores femeninas son blancas i filiformes.

#### II. CONYZA TENERA.—Ph.

*C. annua*, caule *tereti*, pilis albis articulatis hispidulo, apice in paniculam corymbosam *multifloram* diviso; foliis erectis, linearibus, basi longe attenuatis, strigosis, inferioribus serrato-dentatis, superioribus integerrimis; pedicellis capitula sua 3 mm. longa semel vel bis æquantibus; squamis involucri omnibus linearibus, glabriusculis, interioribus luteo-marginatis.

Prope Algarrobo in ora provinciæ Santiago legi.

El tallo tiene hasta 4 milímetros de grueso. Las hojas inferiores tienen la longitud de 33 milímetros, el ancho de 4 milímetros i muestran de cada lado unos cuatro dientes grandes; las de las ramas miden solo como 12 milímetros de largo, i se trasforman poco a poco en brácteas aleznadas. El diámetro del receptáculo es de 3 milímetros, la longitud de las escamas del involuero, que son reflejas despues de la madurez de los aqueñios, es de 3½ milímetro. Éstos estan cubiertos de unos pocos pelos blancos, i tienen sus bordes colorados como las otras es-

pecies.—Se nota alguna semejanza entre esta *Conyza* i la *C. Bilbaoana*, pues no se puede confundir con ella puesto que tiene el tallo rollizo, i la *Bilbaoana* lo tiene surcado.

## 12. CONYZA MONTICOLA.—Ph.

*C. perennis* vel suffruticosa, ima basi ramosa; ramis erectis, virgatis simplicibus oligocephalis, *subglabris* (sparsim setulosis); foliis linearibus, radicalibus forte subspathulatis) caulinis *sparsis*, sessilibus, erectis, integerrimis, margine spinuloso-setulosis; pedicellis capitula (in herbario pressa) diametri 8-10 mm. circa bis æquantibus; squamis involucri glabriusculis, acutis, viridibus, vix apice rubellis.

Habitat in Andibus prov. Santiago; in valle fluminis Rio Colorado Januario 1888 inveni.

La planta alcanza a la altura de unos 60 centímetros; el tallo es rara vez mas grueso de 3 milímetros, las ramas no exceden el grosor de 2 milímetros. Las hojas tallinas inferiores miden hasta 45 milímetros de largo, pero tienen solo 2 milímetros de ancho; son algo obtusas. Todas las florecillas son blancas, i los aquenios erizados como en las otras especies. Conviene en muchos caractéres con la *C. larraineana* Remy; pero el tallo, las hojas, las escamas del involucreo son casi lampiños, i los pedicelos mas cortos; las escamas del involucreo son puntiagudas en nuestra especie i obtusas en la *C. larraineana*.

## 13. CONYZA PLEBEJA.—Ph.

*C. annua* (vel biennis?), robusta, *densissime foliosa*, pube densa, appresa, canescens; foliis linearibus, inferioribus in petiolum attenuatis, margine paucidentatis, dentibus elongatis; foliis superioribus integerrimis; panicula pyramidalis, polycephala; capitulis in planta viva cylindricis, apice subconstrictis, in planta siccata patulis, *diam. 9 mm.*; squamis involucri acutis, cinereis.

Habitat in provinciæ Santiago rudertis, imo in plateis et viis urbis.

La raiz es del grosor de 5 milímetros i mui sencilla, de color pardo claro; produce un solo tallo de la altura de 40 a 50 cen-

tímetros, que se ramifica raras veces. Las hojas inferiores pueden tener 6 centímetros de largo por 7 milímetros de ancho. Los ramitos jóvenes están cubiertos de lana blanca, después son cenicientos como toda la planta, pero la tierra, que cubre toda la planta contribuye mucho a darle este color.—No se puede confundir con *C. foliosa*, que tiene cabezuelas muy pequeñas.

#### 14. CONYZA COPIAPINA.—Ph.

*C.* herbacea, annua, subcanescens; caule hispido, in corymbum oligo-cephalum desinente; foliis blandis, apresse pubescentibus, oblongo-linearibus, obtusiusculis, paucidentatis; pedunculis elongatis, monocephalis; capitulis majusculis (diam. 9 mm.); squamis involucri hispidulis setoso-ciliatis.

Habitat in provincia Copiapó.—Manuel Serrazzi.

El Museo ha recibido una planta nueva en la estremidad superior de otra, las dos son perfectamente herbáceas y blandas. El tallo es estriado por la decurrencia de la nerviosidad de las hojas y cubierto de pelos erguidos; remata en un corimbo de quince cabezuelas, y tiene hojas grandes al origen de los pedúnculos. Las hojas oblongas-lineares, sesiles, sin peciolo distinto, provistas de cada lado de unos tres lóbulos o dientes bastante grandes, las supremas en los pedúnculos de borde entero, lineares, y más y más chiquitas; tienen una pubescencia blanda recortada, y su borde muestra cerdas cortas. Las inferiores tienen 9 centímetros de largo por 12-14 milímetros de ancho. Los ramos del corimbo son delgados, blandos, y los inferiores llevan algunas hojas, que se transforman en brácteas en los pedúnculos superiores, pero muchos son enteramente desprovistos de brácteas u hojas. El diámetro de las cabezuelas es de 9 milímetros y sus escamas azeznadas, hispídulas y pestañosas. Las flores femeninas del radio no son más largas que las del disco, muy angostas.

#### 15. CONYZA MÖLLERI.—Ph.

*C.* annua? caule erecto, simplici, angulato, hispido, foliis linearibus, in petiolum longum attenuatis, integerrimis, satis confertis, hispidis, capitulis c. 30 in corymbum vel paniculam py-

ramidalem dispositis; pedicellis cano-pubescentibus vix hispidis capitula bis æquantibus; capitulis diametri 7 mm., squamis involucri cano-pubescentibus.

In Araucania et quidem in prædio amicissimi Dr. Pedro Möller autumno 1878 inveni.

Hallé dos ejemplares en todo iguales ménos en la inflorescencia, que es en el uno un corimbo i en el otro una panoja piramidal. La raiz es blanca i sencilla, lo que me hace creer, que la planta es anual. El tallo alcanza a la longitud de casi 80 centímetros, i tiene el grosor de  $2\frac{1}{2}$  milímetros, es mui derecho, estriado i anguloso, i densamente cubierto de pelos tiesos, erguidos, de 2 milímetros de largo. Los mismos pelos se ven igualmente en las hojas sobre todo en la parte basal, i en los ramos de la inflorescencia, en los cuales se les mezclan pelos cortos i blandos, que cubren los pedicelos i las escamas del involucrio. Las hojas son bastante aproximadas una a otra, lineares, mui enteras, algo puntiagudas, las mayores del largo de 5 centímetros i del ancho de 3 milímetros, largamente adelgazadas en una especie de peciolo. Las superiores se hacen mas i mas pequeñas, pierden el peciolo, i a la base de los pedicelos son brácteas aleznadas. Estos pedicelos son delgados, desnudos o cargados de una bractéita i el doble mas largos que el diámetro de la cabezuela, que es de 7 milímetros. Las escamas del involucrio son pubescentes i algo cenicientas.

Las hojas de esta especie son casi las mismas que las de la *C. armeriifolia*, pero esta especie es mui leñosa en su base, mui verde casi lampiña i tiene cabezuelas mas chicas.

#### 16. CONYZA STENOPHYLLA.—Ph.

*C. suffruticosa, lacte viridis*, glabra; caule erecto, subsimplici, striato; foliis longis linearibus, perangustis, integerrimis, setuloso-ciliatis; corymbo 10-20 cephalo; pedicellis tenuibus nudis, capitula quorum diameter 7 mm., superantibus; squamis lineari-subulatis, glaberrimis, viridibus, albo-marginatis.

Habitat in Araucaniæ prædio S. Ignacio de Pemehue. Philibert. Germain.

El tallo alcanza a la altura de 55 centímetros, i su grosor es

de 2 a  $2\frac{1}{2}$  milímetros, es estriado, morado en la base, por lo demas bien verde como toda la planta; es lampiño. Las hojas estan mui aproximadas unas a otras, levantadas, del largo de 5 centímetros las mayores i solo del ancho de 2 milímetros; las inferiores son un poco adelgazadas en la base, son lampiñas, pero su borde es mui áspero por pequeñas cerdas o aguijones; son todavía de bastante lonjitud al oríjen de los ramos de la inflorescencia. Los pedicelos son desnudos las mas veces, i el doble mas largos que el diámetro de las cabezuelas, que es de 7 milímetros. Las escamas del involucre son lineares-subuladas, mui lampiñas, mui verdes, con bordes blancos.

Tiene alguna semejanza con la *C. armeriifolia*, de la cual difiere por la glabrie de los pedicelos etc. i cabezuelas mayores.

#### 17. CONYZA COLINENSIS.—Ph.

*C. suffruticosa*, subglabra viridis; caule angulato, *angulis muricato*, striato, superius ramoso, *ramis patulis, foliosis, tricephalis*; foliis confertis, anguste linearibus, fere omnibus ex axilla ramulum emittentibus, junioribus basi albo-setosis, margine subrevolutis; pedicellis brevibus, raro diametrum capitulorum 8 mm. æquantibus; squamis involucri glaberrimis, lineari-subulatis, albo-marginatis.

Propre balneos de Colina dictas decembri 1889 inveni.

El tallo alcanza a la altura de 50 centímetros i tiene en su base el grueso de 3 milímetros, es estriado i anguloso, i llevan los ángulos de trecho en trecho cerditas, que nacen de una ancha base triangular i comprimida, lo que no he visto en ninguna otra Conyza chilena, por lo demas el tallo es lampiño. Las hojas estan mui aproximadas unas de otras; son lineares, las mas grandes del largo de 35 milímetros i del ancho de 2 milímetros, adelgazadas en ambos extremos, mui enteras, con el borde algo enroscado i provisto de cerditas o aguijoncitos como en tantas otras especies; son casi enteramente lampiñas, pero examinadas bien muestran algunas cerdas blancas recostadas en su parte basilar. Casi todas producen en su axilla un ramito desde la mitad del tallo, que se aparta del tallo bajo un ángulo mui abierto, no suele exceder la lonjitud de 5 centímetros, está



cargado de hojas del largo de unos 5 a 7 milímetros i lleva como tres cabezuelas casi sesiles i del diámetro de 8 milímetros. Las escamas del involucre son lineares-aleznadas, mui lampiñas, verdes, con borde blanco.

18. *CONYZA NEMORALIS*.—Ph.

*C. laete virens*, caule elato, valde angulato, angulis hispidis; foliis infimis..., caulinis linearibus, basi angustatis, mucronatis, supra hispidulis, subtus præsertim in nervo mediano et margine longe setoso-hispidis; panícula laxa, ramis elongatis, foliatis, apice 3-5 cephalis; pedicellis capitulum diametri 7 mm. subæquantibus; squamis involucri obtusiusculis, dorso hispidulis.

Habitat in nemoribus Valdiviæ, in prædio meo San Juan inveni.

El ejemplar, que tengo a la vista, tiene la lonjitud de 85 centímetros i el grosor de 4 milímetros. El tallo es mui anguloso i los ángulos provistos de cerdas bastante largas; produce en su tercio superior unos cuantos ramitos de 10 a 15 centímetros de largo, pobladas de pequeñas hojas, que llevan en su extremo tres a cinco cabezuelas. Las hojas inferiores estaban todas marchitadas i caidas; las tallinas inferiores miden 7 centímetros de largo por 7 milímetros de ancho, son exactamente lineares, adelgazadas en la base, obtusas i mucronadas en la punta; la cara superior está erizada de cerdas apartadas, pero la inferior tiene cerdas largas sobre todo en la nerviosidad mediana, i el borde lleva igualmente cerdas largas. Las hojas de los ramitos son casi de la misma forma pero pequeñas. Los pedicelos son densamente pubescentes, cenicientos, notablemente inflados ante la cabezuela, que tiene el diámetro de 7 milímetros. Las escamas del involucre son casi obtusas, coloradas en la punta, poco erizadas en el dorso.

Se distingue a primera vista de la *C. bilbaoana*, que crece en las mismas localidades por la inflorescencia, las cabezuelas mucho mas grandes, la pubescencia, etc.

## 19. CONYZA COXI.—Ph.

*C. perennis*, caule erecto, *valido*, striato, *dense hirsuto* cum foliis glutinoso; foliis confertissimis, erectis, oblongis, integerrimis vel paucidentatis; corymbi multiflori ramis bracteatis c. 5-cephalis; pedicellis capitulo suo brevioribus; capitulis multifloris, *diametri 8 mm.*; squamis involucri setaceis, hirtellis, apice purpureis.

Ad radicem montium Cordillera de Alhué dictorum et quidem in prædio amici dom. Nathan Miers Cox inveni, ubi rara videtur.

El tallo alcanza a la altura de 60 centímetros i tiene el grosor de 6 milímetros, es sencillo o dividido en la base, cubierto de pelos blancos levantados i densamente glanduloso. Las hojas inferiores, ya secas al tiempo de florecer, son adelgazadas en el peciolo, las tallinas semi-abrazadoras, densamente glandulosas, i llegan a tener a veces la longitud de 75 milímetros con la anchura de 17 milímetros; las superiores son puntiagudas. Los ramos del corimbo pueden tener 6 centímetros de largo, i estan cargados de muchas brácteas lineares. Las florecillas femeninas son blancas, dispuestos en 5-6 hileras; las hermafroditas son de un hermoso amarillo. Los aquenios no ofrecen nada de particular.—Es una especie mui distinta de todas las demas del jénero.

## 20. CONYZA GLABRATA.—Ph.

*C. annua* vel biennis; caule tereti, glaberrimo, lineato, superioris spicatum ramoso, ramis virgatis, strictis, indivisis, apice oligocephalis; foliis glabriusculis, uncinulato-ciliolatis, anguste linearibus, inferioribus serratis, dentibus paucis, subuncinatis; pedicellis capitula parva vix superantibus; squamis involucri glabris.

Habitat in cultis et ruderatis prope Santiago.

El tallo es leñoso i purpúreo en su base, del grosor de 5 milímetros i llega a unos 70 centímetros de altura, es rollizo con líneas blanquizas apénas salientes i provistas de agujoncitos

blandos mui pequeños i mui esparcidos. Las hojas estan mui apretadas, son erguidas, las mayores de 40 milímetros de largo i 3 milímetros de ancho, hai en muchas uno a tres dientes de cada lado, grandes, oblicuos; las de los ramos son del largo de 11 milímetros i del ancho de 1 milímetro. Estos ramitos ocupan la mitad superior del tallo, tienen unos 12 centímetros de largo, i llevan en su estremidad 10 a 12 cabezuelas, cuyo involucre tiene la lonjitud de 4 milímetros.

## 21. CONYZA DEPILIS.—Ph.

*C. suffruticosa*, et basi ramosa, *glaberrima*; caule erecto, *tenui*; foliis anguste linearibus, integerrimis; panicula pyramidalí, ejus ramis vero corymbosis, paucifloris; capitulis longe pedunculatis; involucri glaberrimi squamis subtriseriatis, albo-marginatis, apice acutiusculo purpureis; flosculis involucri non superantibus; diametro receptaculi 3 mm.

Prope Concepcion invenit Cárlos Fernandez Peña, 1890.

La raiz es sencilla i mui larga (40 centímetros), en su parte superior morena, en la inferior blanca. El tallo tiene solo 2 milímetros de grueso; las hojas inferiores miden 20 mm. de largo por 1 milímetro de ancho, las superiores son mas i mas pequeñas, i distantes en los pedúnculos, finamente aleznadas i apénas del largo de 2 milímetros. El involucre es del largo de 8 milímetros i consta de unas 30 escamas. Las flores femeninas son pluriseriales i apénas mas largas que las hermafroditas del centro; parece que su color ha sido verde.

## 22. CONYZA PATENS.—Ph.

*C. parcissime hispidula*; caule erecto, sulcato-angulato, a medio inde ramoso, *ramis sub angulo recto patentibus*, apice 5-10 cephalis; foliis sparsis, erectis, integerrimis, margine scabridociliatis, infimis spathulato-linearibus obtusis, superioribus sensim minoribus, angustioribus, acutis, pedicellorum fere capillarium subulatis; squamis involucri subbiseriatis, acutis, *glabris*, viridibus, 6 mm. longis; diametro receptaculi 3 mm; ligulis

omnino albis, sublaceolatis, tubum æquantibus, flosculosque disci vix superantibus.

Et provincia Talea accepi.

El tallo del único ejemplar recibido tiene 38 centímetros de alto i 2 milímetros de grueso. Las hojas situadas en el medio del tallo tienen el largo de 25 milímetros i el ancho de 4 milímetros, son cubiertos de pelitos apretados poco numerosos. Los ramos mas largos miden 10 centímetros. Las lígulas son algo mas anchas que en las especies afines. Los aquenios son erizados.

### 23. CONYZA FOLIOSA.—Ph.

C. caule erecto, stricto, simplici, in paniculam fere spiciformem terminato, *densissime foliato*, remotissime setuloso; foliis erectis, hirtellis, linearibus, basi attenuatis, margine hinc inde lobulatis, supremis remote dentatis, imo integerrimis; ramis inflorescentiæ brevibus, subæqualibus, apice capitula 10-15 parva, diametri 3 mm. gerentibus; squamis involucri linearibus, acutis margine albo-scariosis, glaberrimis.

In Araucania locis arenosis ad Renaico Martio 1887 legi.

El tallo alcanza a tener 60 centímetros de altura, i 4 milímetros de grosor, es surcado i algo áspero por pequeñas cerdas esparcidas. Las hojas mas largas tienen 5 centímetros de largo, 5 milímetros de ancho, i tienen de cada lado unos 3 a 4 lobulitos desiguales en tamaño i obtusos. La inflorescencia tiene con frecuencia el largo de 15 centímetros, i sus ramos rara vez mas de 3 centímetros, son desnudos en su base o cargados de unas pocas bracteitas aleznadas.—Esta especie se distingue fácilmente por sus hojas numerosas i muy apretadas; carácter, que tiene en comun con la *C. plebeja*, la que tiene cabezuelas del triple tamaño.

### 24. CONYZA MINUTIFLORA.—Ph.

C. glabra, viridis, supra valde et subdichotome divisa; foliis *oblongo linearibus*, *apice rotundatis* et mucronatis, summis angustioribus, margine læviusculis; pedicellis capillaribus, elongatis monocephalis; capitulis minimis (diam. 5 mm.); squamis involucri biseriatis, glaberrimis, interioribus vix 4 mm. longis.

## Habitat...

El Museo posee un ejemplar, que proviene del herbario de un estudiante; es un ramo del largo de 23 centímetros, del grueso de  $1\frac{1}{2}$  milímetros, dividido casi por dicotomía en muchos ramos i ramitos muy delgados, lisos i muy lampiños. Las hojas poco más o menos del largo de los internodios, tienen la longitud de 17 milímetros i el ancho de 5 milímetros, son súbitamente adelgazadas en un cortísimo peciolo, redondeados en la punta con un pequeño mucron, lampiñas, i su borde casi liso, en el extremo de los ramitos son todavía del largo de 7 milímetros pero más angostas que las inferiores. Los pedicelos son alargados hasta 10 i 12 milímetros i capilares; las escamas más largas del involucre miden solo 4 milímetros, i el diámetro de las cabezuelas solo 5 milímetros. Las escamas son biseriadas como en las otras especies de cabezuelas, muy pequeñas, muy lampiñas, verdes i no ofrecen nada de particular.

Es una especie muy distinta. He creído al principio, que podría ser una variedad de la *C. myriocephala*, pero los ramos no son "hispidiusculi" sino muy lisos, las hojas tienen una forma muy distinta (en la *C. myriocephala* son muy angostas, puesto que miden "una pulgada = 26 milímetros a lo sumo de largo i media línea = 1 milímetro o algo más de ancho", i la inflorescencia no es una "muy larga panoja tendida".)

## 25. CONYZA PYCNOPHYLLA.—Ph.

*C. caule robusto, striato, hispidulo, densissime foliato, foliis glabris margine setulosis, anguste linearibus, utrinque attenuatis, dentibus perobliquis subtribus in utroque margine; panicula longissima pyramidalis contracta; capitulis numerosissimis, minimis; squamis involucri glabris viridibus.*

Habitat in hortis provinciæ Santiago.

El ejemplar, que tengo a la vista, tiene un tallo de 60 centímetros de largo i de 5 milímetros de grueso, que es estriado i cubierto de cerdas cortas i muy apartadas en la parte inferior, más largas i abundantes en la parte superior sobre todo en los ramos. Éstos nacen desde la mitad del tallo bajo un ángulo muy agudo, i llevan unas cinco a diez cabezuelas de flores; los

inferiores tienen el largo de 8 centímetros, los siguientes son mas i mas cortos, así es que nace una larga i angosta pirámide de numerosísimas cabezuelas de flores. Las hojas son sumamente amontonadas en el tallo; las mas miden 7 centímetros en lonjitud por 4-5 milímetros de ancho; son lineales, adelgazadas hácia la base, i llevan de cada lado unos tres dientes bastante prominentes pero mui oblicuos i angostos; son lampiñas, pero su borde es como en casi todas las Conyzas «scabrido-setulosus»; aun los ramos de la inflorescencia llevan hojas hasta las cabezuelas, pero que son mucho mas pequeñas i enteras. El pedicelo de las cabezuelas es mui corto, apénas del largo del diámetro de las cabezuelas, que es solo de  $2\frac{1}{2}$  milímetros. Las escamas del involucreo son verdes i lampiñas. Hai, comparativamente, pocas flores en cada cabezuela, i entre estas muchas neutras, filiformes blancas.

La pequeñez i el grandísimo número de las cabezuelas recuerda la *C. myriocephala* del Remy, pero ésta tiene hojas «poco numerosas, mui enteras», que tienen, a lo sumo, una pulgada de largo (28 mm.)

#### 26. CONYZA RUDERALIS.—Ph.

*C. annua*, a basi ramosissima, caule striato, hispidiusculo, foliis caulinis tempore florendi delapsis, rameis linearibus, utrinque attenuatis, glabris, margine setulosis; capitulis numerosissimis, minutis (diam. 4 mm.), pedicellis capillaribus, capitula plerumque bis vel ter æquantibus glabriusculis; squamis involucri paucis, vix 20, glaberrimis, apice rubris, marginibus lateralibus albis; receptáculo diametri 2 mm.

Prope Algarrobo haud procul a Valparaíso inveni.

La raíz es sencilla, del grueso de 3 milímetros i de un pardo claro. El tallo, del alto de 35 centímetros, se ramifica desde su base en un sinnúmero de ramos i ramitas; es estriado i erizado. Todas las hojas del tallo estan marchitadas i caídas, las mas grandes, que quedaron en los ramos principales, miden 11 milímetros de largo por 1 a  $1\frac{1}{2}$  milímetros de ancho, son lineales pero igualmente adelgazados en los dos extremos, puntiagudos, mui enteros i algo erizados. No se puede hablar de inflorescen-

cia determinada; los pedicelos son casi capilares, las mas veces dos o tres veces mas largos que el diámetro de las cabezuelas, que es solo de 4 milímetros; son casi lampiños i cargados a veces de una bracteita. Las escamas del involuero son mui lampiñas, ménos angostas que en otras especies, coloradas en la punta con un angosto borde blanco de cada lado. El diámetro del receptaculo es solo de 2 milímetros.

El nombre de *myriocephala* convendria mui bien a esta especie, pero a la cual el señor Reiny dió este nombre parece ser distinta por hojas trinerviadas, i pedicelos hispídos.

#### 27. CONYZA CHILENSIS.—Spreng. var INTEGRIFOLIA

(Gay, IV p. 70)

C. caule sulcato, puberulo; foliis omnibus linearibus, obsolete et distanter serrulatis, hirtis; caulinis semiamplexicaulibus, acutis; corymbo paucifloro; capitulis magnis, (diámetro receptaculi fere 8 mm.); squamis involucri linearibus acutis, dense albo-pubescentibus.

Ad flumen Pilmaiquien in provincia Valdivia invenit ornat. David Cuervo.

He recibido dos ejemplares; el mayor tiene casi 50 centímetros de altura. El rizoma es grueso, i el tallo lo mismo, en el ejemplar mayor del grosor de 4 milímetros. Las hojas radicales han desaparecido, las inferiores del tallo tienen 72 milímetros de largo por 8 milímetros de ancho. En el otro individuo las hojas son mucho mas chicas i mas angostas.

En la obra de Gay se dice (tomo IV p. 71), que la *Conyza chilensis* es "algo comun en Chile", sin embargo el señor Reiny no la ha visto, pues se contenta con traducir la breve descripcion de ella, que se halla en el Prodrumus de De Candolle. Segun mis esperiencias es mas bien escasa.

#### 28. CONYZA PENCANA—Ph.

C. lacte viridis, caule elato, angulato, simplicissimo, basi glabriusculo superius villosa; capitulis dense congestis. c. 7 termina-

to; foliis sessilibus, inferioribus paucis *prolongis, lato-linearibus sed longissime versus basin attenuatis* asperulis, superioribus confertioribus anguste lanceolatis, multo brevioribus; pedunculis vix diametrum capitulorum *magnorum* (10-12 mm.) æquantibus; squamis involucri pubescentibus, linearibus, subulatis, *nervo mediano valde prominulo*.

Habitat prope Concepcion, vere 1893 legi.

El tallo alcanza a la altura de 1.20 metro, pero su grosor en la base es solo de 3 milímetros, es anguloso, no ramificado, casi lampiño veloso en la punta, que lleva unas siete cabezuelas mui cortamente pedunculadas. No queda mas que una hoja radical, las demas estaban marchitadas i caidas, que tiene la longitud de 10 centímetros i el ancho de 15 milímetros es angostamente oblonga, adelgazada en peciolo, i algo sinuado dentata; las hojas tallinas inferiores tienen la longitud de 19 centímetros i el ancho de 15 milímetros, son paulatinamente adelgazadas en un peciolo mui largo, de bordes mui enteros, cubiertos de pelitos mui cortos, mas abundantes en la cara inferior, en la nerviosidad i en los bordes, lo que las hace ásperas al tacto. En el último tercio del tallo las hojas son bastante arrimadas, pero se han hecho sesiles, mas i mas pequeñas i angostas, de modo que pueden las últimas llamarse propiamente brácteas, Las cabezuelas son mui grandes como en la *C. chilensis*. Las escamas del involucre son pubescentes, lineares-aleznadas, ménos angostas que en otras especies, i su nervio mediano mui prominente.—La *C. chilensis* se distingue luego por tener una roseta de hojas al tiempo de florecer, por el tallo erizado, los pedúnculos alargados, etc.

#### 29. CONYZA ARAUCANA.—Ph.

*C. suffruticosa, tota molliter pubescens; caule elato in ramos elongatos fastigiatos diviso, striato, angulato; foliis radicalibus oblongo-linearibus in petioli speciem attenuatis, margine serratis, dentibus subtribus remotis; caulinis integerrimis linearibus; ramis 1-3 cephalis, foliatis angustissime linearibus; capitulis diametri 10-12 mm.; squamis involucri dense puberulis; pedicellis sub capitulis incano pubescentibus.*



Habitat in Araucania; ad Los Angeles a cl Gay februario 1839 lecta.

El tallo llega a la altura de 60 centímetros i tiene, en su base el grosor de 3 milímetros, es estriado-anguloso, i cubierto de una pelusa corta i suave, como toda la planta, que no alcanza a darle un color ceniciento. Las hojas radicales tienen hasta 11 centímetros de largo i 10 milímetros de ancho, se adelgazan paulatinamente en una especie de peciolo, i muestran de cada lado unos tres dientes de sierra bastante pequeños i mui apartados entre sí. Las hojas tallinas son casi exactamente lineares, no decurrentes, las mayores de 8 centímetros de largo por 6 milímetros de ancho; los bordes tienen las cerdas solitas pero mas blandas que en otras especies. Los ramos del corimbo forman un ángulo mui agudo con el eje, i las inferiores llegan a tener el largo de 18 centímetros. Están cargados de pequeñas hojas siendo las últimas bracteiformes, i su pubescencia debajo de las cabezuelas es tan densa que los hace cenicientos; llevan una a tres cabezuelas, que tienen el diámetro de 10 a 12 milímetros. Las escamas del involucrio son densamente pubérrulas, i por esto algo cenicientas.

### 30. CONYZA VALDIVIANA.—Ph.

C. caule basi lignoso, costato, pubescenti-villoso, stricto, apice in corymbum desinente; foliis *semiamplexicaulibus*, subdecurrentibus, latelinearibus, subacutis, integerrimis, hispidulis; *corymbo contracto* pedunculis bracteatis, 1-3 cephalis; capitulis majusculis (diam. 16 mm.), squamis involucri lineari-subulatis, dense pubescentibus.

In provincia Valdivia ad litus fluminis Pilmaiquen legit orn. David Cuervo.

El tallo es robusto, mui derecho, de la altura de 60 centímetros, leñoso en su base i del grosor de 4 milímetros; costillas, que nacen de la decurrencia de las hojas lo hacen surcado, i lo cubren pelos blandos apartados en la base, amontonados en las partes superiores, que resultan de ahí cenicientas. Las hojas son bastante grandes, las inferiores que quedaron, habiéndose marchitado i caído las próximas a la raíz, tienen

unos 6 centímetros de largo i 9 milímetros de ancho, son lineales, sésiles casi semi-abrazadoras, mui enteras; disminuyen de tamaño i anchura mas i mas a medida de aproximarse a las cabezuelas; están cubiertos de pelitos mui cortos i recostados i apartados, ménos en el borde. El corimbo que lleva unas doce cabezuelas, es mui contraído por formar los ramos de ella un ángulo mui agudo con el eje; estos son alargados i cargados de hojas mui puntiagudas bracteiformes. El diámetro de las cabezuelas es de 16 milímetros; las escamas del involucreo de forma linear aleznada, son densamente pubescentes i cenicientas.—El tallo i las hojas son mui parecidos a los de la *C. Paulseni*, pero el corimbo contraído i las cabezuelas mayores distinguen a primera vista la *C. valdiviana* de la *Paulseni*.

## XVI. *Baccharis* L.

(Gay Botan IV, p. 78)

A. Especies de hojas oblongas hasta lineares, triplinervias.

### I. BACCHARIS ARAUCANA.—Ph.

B. elata, suffruticosa, glaberrima, haud viscosa, ramis virgatis simplicibus; foliis lanceolatis, basi longe attenuatis, acuminatis, plerisque argute serratis, triplinerviis, nervis lateralibus margini approximatis; corymbo compacto; pedicellis capitula majuscula (diam. 4 mm.) æquantia.

In litore ad flumen Tubul inter Arauco et Lebu inveni, postea ad Constitucion legit orn. Raphael Azo-Cart.

Los tallos tienen la altura de 2 metros. Las hojas inferiores tienen 8,7 centímetros de largo i 2,7 de ancho, i muestran de cada lado ocho a nueve dientes mui puntiagudos. El diámetro del corimbo es como de 6 centímetros; los pedicelos miden 4 milímetros, i otro tanto es el diámetro de las cabezuelas. Varía con hojas casi enteras i sin dientes en los bordos.—Esta especie conviene con la variedad latifolia de la *B. marginalis* en cuanto a la forma, dentadura i nervios de las hojas, pero difiere mucho por la inflorescencia compacta i las cabezuelas el

doble mas grandes. Se distingue de la *B. glutinosa* por carecer de toda materia glutinosa i por tener los nervios laterales de las hojas arrimadas al borde.

2. BACCHARIS LONGIPES.—Kunze var. angustissima

(Gay Botan. IV, p. 79)

B. caule herbaceo, glutinoso; foliis angustissime linearibus, integerrimis, in mucronem attenuatis, *uninerviis*, punctatis, appresse pilosulis; corymbo oligocephalo; capitulis diametri 6 mm., supremis congestis; squamis involucri vix coriaceis, centro laete viridibus, margine albis.

Prope Caren in provincia Coquimbo invenit orn. Guillelmus Geisse.

Tallo herbaceo, glutinoso, hojas muy estrechas, de borde entero, del largo de 4 a 5 centímetros i del ancho de  $1 \frac{1}{2}$  milímetros, uninervias, puntuadas, cubiertas de pelitos cortos, recortados poco aparentes. El corimbo se compone de pocas cabezuelas, del diámetro de 6 milímetros. Las escamas del involucreo son apenas coriáceas, verdes con ancho márgen blanco.—Es quizas una especie particular; pero para juzgar si esto es el caso se necesitan mas ejemplares que uno solo.

3. BACCHARIS LITORALIS.—Ph.

B. sublignosa, ramosissima; ramis teretibus, fastigiatis; foliis confertis, linearibus, *uninerviis*, acutis, integerrimis aut tenuiter et remote serratis, *glanduloso-punctatis*; paniculae ramis brevibus; capitulis centralibus subsessilibus, majusculis, diametri 4 mm.

In litore maris ad La Serena legit Fridericus Philippi.

El tallo de esta planta es bastante leñoso en su base, pero no se puede llamar un arbusto, porque los ramos son bien herbáceos; tiene en su base el grosor de 6 milímetros i está cubierto de una corteza parda; se ramifica desde la base i los ramos son levantados i alcanzan todos al mismo nivel. Las hojas son muy amontonadas hasta la division de los ramos en panoja, pero las

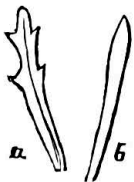
superiores son, por supuesto, mas pequeñas; las inferiores tienen 35 milímetros de largo por 3 de ancho.—La especie mas afines, en mi concepto la *B. longipes*, de la cual nuestra nueva especie se distingue por sus hojas glandulosas puntuadas, i los ramos cortos de la panoja.

4. BACCHARIS ROSMARINIFOLIA var. *β. subsinuata*

(DC. Prodr. V. p. 420)

*B. "foliis plurimis, obtuse sinuato-repandis. Verosimiliter in Chili legit el Dombey. Capitula pedicellata, umbellata omnino ut in var. a." DC.*

Parece que nadie ha hallado esta planta despues de Dombey, a lo ménos Remy se contenta en la obra de Gay con copiar la frase latina i traducirla en castellano. He recibido del señor D. Cárlos Rivera una planta, recojida probablemente en la provincia del Maule, que es talvez esta variedad *subsinuata*. Todas las hojas tienen de cada lado dos dienteitos a excepcion de las florales. Las umbelas constan de 3 a 6 flores, i los pedúnculos miden solo 4 milímetros. La corteza de los ramos añejos es negro, en la *B. rosmarinifolia* es pálida. Me parece que hai bastante diferencia entre la planta de Rivera i esta última para justificar el establecimiento de una nueva especie, que podria denominarse *B. Dombeyana*, pero conviene examinar mayor número de ejemplares.



*Baccharis rosmariifolia*

5. BACCHARIS LEPTOCEPHALA.—Ph.

*B. fruticosa, glandulosa, aspera; caule ramisque valde sulcatis; foliis linearibus, utrinque angustatis, acutis, basi trinerviis; inflorescentia pyramidata, multiflora; ramis foliosis apice demum aphyllis; pedunculis axillaribus trifloris, folium superantibus; pedicellis vero capitulum æquantibus.*

Loco dicto La Higuera ad septentrionem oppidi La Serena legit orn. Julius Fonck.

Tengo a la vista un ramo del largo de 30 centímetros i del grueso de 5 milímetros, que lleva casi en toda su longitud flores. Sus ramitos son mui numerosos, los inferiores, que son los mas largos, miden 10 centímetros, i todos se subdividen en su punta en otros ramitos del largo de 1 a 3 centímetros. La longitud de las hojas es de 25 milímetros, su ancho de 4 milímetros; el diámetro de las cabezuelas de 3 milímetros; las escamas del involúcro son como en todas las demas especies.

#### 6. BACCHARIS WILLIAMSI.—F. Ph.

*B. fruticosa, humilis; ramulis brevibus, monocephalis, glutinosis, angulatis; foliis confertis, glaberrimis, oblongo-cuneatis, apice rotundatis repando-dentatis, dentibus 3-7, parum prominentibus; foliis floralibus satis distantibus multo minoribus, integerrimis; squamis ♂ apice nigris.*

Ad lacum Mondaca in Andibus provinciæ Talca legerunt Fr. Philippi et Ernestus Williams.

Es un arbusto poco alto, poco enmarañado, con ramitos, que tienen solo la longitud de 5 centímetros. Las hojas mas grandes miden 13 milímetros de largo por 5 milímetros de ancho; i la parte superior de las ramas, que es pedunculiforme, lleva hojas del largo de 5 milímetros i mas pequeñas aun. La longitud del involúcro es de 5 milímetros.

#### 7. BACCHARIS PYCNANTHA.—Ph.

*B. herbacea, caule valido, striato, inani; foliis glabris, linearibus, utrinque acuminatis, dentato-serratis, dentibus subquinque utrinque; capitulis paniculæ confertis subsessilibus, ramis penultimis breviusculis; diametro capitulorum ♂ 5 mm., squamis involucri villosulo-ciliatis; floribus ♀...*

In Andibus provinciæ Atacama loco dicto Quebrada de Pai-pote dicto invenit januario 1885 Fridericus Philippi.

Tengo a la vista la estremidad de la planta, que tiene la longitud de 30 centímetros, el tallo tiene el grosor de 5 milímetros i es mui fofo, lleno de médula, con el cuerpo leñoso mui delgado. Las hojas tienen 45 milímetros de largo i 5 milímetros de

ancho, incluso los dientes; estos miden 2 milímetros. La panoja tiene el diámetro de 16 centímetros, i los ramos penúltimos miden rara vez mas de 2 milímetros. Los nervios laterales de la hoja no se distinguen absolutamente en la cara inferior i solo con mucha dificultad en la superior.—Esta especie se reconoce fácilmente por el tallo lleno de médula i las cabezuelas grandes casi sésiles.

#### 8. BACCHARIS PANICULATA.—DC.

(Gay Botan. IV, p. 88)

Al examinar nuevamente los ejemplares de esta especie guardados en el herbario vi con mucha sorpresa, que todos los tomados por masculinos tienen a mas de las anteras estilos bien desarrollados i son, por consiguiente, *hermaphroditos*, pero no están bastante desarrollados para mostrar sus frutos. La misma observacion hice en la *B. nivalis*.

#### 9. BACCHARIS MONTTEANA.—Ph.

*B. fruticosa*, glabra, resinoso-punctata; ramulis (siccis) striatis; foliis confertissimis, anguste linearibus, *versus apicem sensim latioribus* acutiusculis, uninerviis, fere omnibus integerrimis; capitulis apice ramorum umbellatis *subquinquefloris*; pedicellis plerumque nudis, capitula æquantibus vel parum longioribus.

Ad Algarrobo Aprili 1881 legi, socio Ludovico Montt.

Es un arbusto bajo, mui ramificado, cuyos ramos mayores tienen 5 milímetros de grueso, miéntras el grosor de los nuevos es solo de  $\frac{3}{4}$  a 1 milímetro. Las hojas mas largas no miden mas que 16 milímetros por 1  $\frac{1}{4}$  milímetro de ancho, i muestran rara vez uno que otro dientecito puntiagudo. Las cabezuelas son al número de cinco, del largo de 5 milímetros; las escamas exteriores del invólucro son aovadas, las interiores lanceoladas, algo puntiagudas; escariosas en el márjen, i con una manchita negra ántes de la punta.—Esta especie se aproxima a la *B. rosmarinifolia*, pero se distingue fácilmente por sus corimbos paucifloros i las hojas, que se ensanchan paulatinamente de la base hasta su estremidad.

## 10. BACCHARIS CUERVI.—Ph.

*B. fruticosa*, glaberrima, glutinosa; foliis distincte petiolatis, oblongo-linearibus acutiusculis, remote serratis, resinoso-punctatis, *triplinerviis*; capitulis apice ramulorum subumbellatis c. 6.; pedicellis capitula æquantibus, capillariibus, bracteolatis; squamis involucrorum ♀ a basi inde acuminatis.

In valle fluminis Pilmaiquen provinciæ Valdiviæ invenit ornat. David Cuervo.



Baccharis Cuervi

He recibido un ramo de casi 50 centímetros de largo, 3 milímetros de grueso i de color ceniciento. Los ramitos laterales floridos miden 8 a 9 milímetros, las hojas son mui apretadas, del largo de unos 35 milímetros i del ancho de 6 milímetros, i llevan de cada lado 5 a 7 dientes; los nervios laterales alcanzan hasta el medio de la hoja, la otra mitad es peninervia. Los involúcrs tienen 5 milímetros de largo.

## 11. BACCHARIS CYMOSA.—Ph.

*B. suffruticosa*, elata, erecta; ramis sulcatis, puberulis; foliis sessilibus, membranaceis, oblongo-lanceolatis, acuminatis, *integerrimis*, *penninerviis*, nervis lateralibus haud elevatis, margine ciliato-scabris; *corymbo fastigiato*, pedicellis tenuibus, capitula semel ad ter æquantibus; involucri squamis glaberrimis, centro viridibus, margine lato, albo.

Habitat in "Cordillera pelada" provinciæ Valdivia. Frid. Philippi.

Tiene el porte de la *B. eupatorioides*, sus ramos son del largo de 40 centímetros i mas, i del grosor de 4 milímetros. Las hojas tienen el doble largo de los internodios, las mas grandes miden 5 centímetros de largo i 12 milímetros de ancho; su cara inferior muestra nervios reticulados, sedosos-puberulos, i los dos laterales son mui delgados. El corimbo es bastante flojo, los pedicelos son capilares i cubiertos de cerdas

## 12. BACCHARIS PARVIFLORA (MOLINA).—R. et P.?

B. «foliis lanceolatis triplinerviis dentato-serratis; corymbis terminalibus foliosis. Planta fruticosa, subscandens».

Ruiz et Pavon. Syst. veget. Flor. peruv. et ch. Prodr., p. 209.

«Habitat in versuris et ripis Chancay et Cercado Provincia-rum».. (Son lugares del Perú).

Traduciré la frase latina, la única, e insuficiente, descripción:

Hojas lanceoladas, triplinervias, dentadas-aserradas; corim-bos terminales. Planta fruticosa algo trepadora.

En la botánica de Gay (tomo IV, p. 80) el señor Remy cita la *B. parviflora* con ? como sinónima de la *B. marginalis*, siguiendo a De Candolle. La frase latina de este botánico, copiada por Remy, le conviene solo en parte, según R. et P. las hojas de la *parviflora* son dentadas aserradas, según DC. las de la *B. marginalis* son muy enteras o bien escasamente (parece) aserradas, las primeras son lanceoladas, las últimas lineari-lanceoladas, pero siendo que De Candolle dice, que las hojas de la *B. marginalis* tienen la longitud de 2 pulg. (= 55 milímetros) y el ancho de  $1\frac{1}{2}$ -2 lin. ( $3\frac{1}{4}$ - $4\frac{1}{2}$  milímetros), es claro que las hojas deben ser llamadas *angostamente lineares*, y que su forma es lejos de ser lanceolada. Creo, pues, que la planta de R. y P. es bien distinta de la *marginalis*.

Cerca de Valparaiso se halla una *Baccharis*, que conviene mejor con la corta descripción de los botánicos españoles. Las hojas mayores tienen el largo de 69 milímetros y el ancho de 12 milímetros, y pueden muy bien llamarse lanceoladas; tienen de cada lado unos 6 a 7 dientes, apartados uno de otro, mas bien pequeños y muy puntiagudos, y muy bien pueden llamarse «dentadas-aserradas». El corimbo es hojoso, e. d. hay pequeñas hojas a la base de cada ramo del corimbo, y las cabezuelas son muy pequeñas. Uno de los ejemplares del herbario tiene el tallo muy estriado y hojas glutinosas, otro el tallo simplemente rollizo, y las hojas sin glutinosidad; pero es en todo lo demás idéntico con el primero.

Sin embargo, no me quiere entrar en la cabeza que una *Baccharis* peruana se encuentre igualmente en Chile.



La *B. Cuervi* se distingue de la presente especie por sus hojas adelgazadas en un verdadero peciolo.

13. BACCHARIS NIVALIS.—Schutz in lit.

B. «caespitosa vel suffruticulosa, ramosissima; foliis linearibus, deorsum attenuatis; capitulis solitariis» (receptáculo capituli ♀ epaleato Ph.) Wedd.

*Heterothalamus? nivalis* Wedd. Chloris andina, I, p. 179, tab. 31-B.

Habitat in vulcano de Osorno dicto.

El señor Weddel ha conocido solo un ejemplar masculino, que yo había recojido en Marzo de 1852 en la localidad citada, i lo describe detalladamente, colocándolo con ? en el género *Heterothalamus*, que tiene igualmente como el *Baccharis* las cabezuelas dioicas, pero el receptáculo paleáceo en las cabezuelas femeninas, pero con ? porque éstas le eran desconocidas. Recibí en 1872 ejemplares femeninos recojidos por el doctor Carlos Juliet en la misma localidad, i puedo asegurar que el receptáculo de las cabezuelas femeninas es desnudo, i que, por consiguiente, la planta es *Baccharis* i no *Heterothalamus*. La base de los pelos del vilano es derecha, no ensortijada como en las cabezuelas masculinas. Examinando una de estas, ví, con sorpresa, que todas las florecillas tienen un estilo bien desarrollado, i eran, pues, *hermafroditas*. He observado el fenómeno análogo en la *B. paniculata*, véase p. 702.

B.—Especies con hojas cuneiformes i uninerviadas.

17. BACCHARIS OCELLATA.—Ph.

B. frutex humilis, ramosissimus, glaber, ramulis fere omnibus floriferis; foliis spathulatis, subtruncatis, 3-5 dentatis, *dentibus parum prominentibus*; capitulis umbellatis, breviter pedicellatis; squamis involucri semiglobosi 3 mm. longi, appressis apice purpureis et submucronatis; *capitulis centro fuscis*.

Frequens circa thermas chillanenses, sub finem januarii 1892 florentem legi.

Es un arbusto lampiño, que no excede la altura de 40 centímetros, es mui ramificado, con ramitos que tienen a lo sumo la longitud de 8 centímetros, lo que da a la planta una forma semiglobosa. Estos ramitos llevan 8 a 10 hojas espatuladas, amontonadas hácia las cabezuelas; por lo comun del largo de 17 milímetros i del ancho de 12 milímetros, pero que en una variedad alcanzan a la longitud de 42 milímetros; son truncadas, con tres a cinco dientes débiles; son de un color verde vivo, i llevan en su axila pequeños tubérculos rojizos, que son o bien yemas abortivas o el principio de las yemas, que han de desarrollarse en el año siguiente; las últimas hojas suelen tener en su sobaco una cabezuela, cuyo pedicelo es de la misma longitud de la hoja, las otras forman una umbela cuyos pedicelos tienen poco mas o ménos la misma longitud que el involucre e. d. 3 milímetros; las escamas de éste son mui apretadas; su estremidad es purpúrea i presenta un pequeño mucron. El centro de la cabezuela es de color pardo i aun negruzco, lo que proviene del color pardo de los pelos del vilano de las flores centrales.—Por su inflorescencia se aproxima a la *B. umbelliformis*, pero ésta es un arbusto grande, de la altura de metro i medio i sus hojas son profundamente almenadas-aserradas, etc.

#### 15. BACCHARIS GAYANA.— Ph.

*B. fruticosa*, *puberula*, *punctis resinosis fere pulverulenta*, *ramis striatis*; *foliis uninerviis. cuneato-oblongis, acutis*, *tri-vel quinquedentatis, dentibus peracutis*, *nonnunquam linearibus integris*; *capitulis apice ramulorum sessilibus, solitariis, majusculis*; *squamis involucri sat pallidis*.

Prope Algarrobo Aprili 1881 legi.

Los ramos añejos son estriados, mui lampiños, del grosor de 3 milímetros, los nuevos angulosos, del grosor de 1½ milímetros i algo pubérulos. Las hojas son mui apretadas, las mas grandes del largo de 17 milímetros, i, con sus dientes, del ancho de 6 milímetros; los dientes son mui puntiagudos. Las cabezuelas tienen casi 8 milímetros de largo.

Esta especie se distingue de todas las especies con hojas en

forma de cuña por las hojas mucho mas angostas, puntiagudas con dientes mui puntiagudos.

16. BACCHARIS INVOLUCRATA.—Ph.

B. frutex fere orgyialis, ramis sulcato-angulosis, junioribus sicut folia et involucria glutinosi; foliis subsessilibus, 15 mm. longis, *ovato-orbicularibus, ovatisve*, cuneatis, septemdentatis, subtus venosis, resinoso punctatis; capitulis secus ramos *axillaribus* breviter pedunculatis folia æquantibus; *involucris basi foliis 3-4 velut involucrio secundo cinctis*; squamis helvolis albo marginatis.

Varios frutices masculinos prope Curanilahue in Araucania inveni, nullum femineum.

Arbusto de casi dos metros de alto, con ramos surcados angulosos, los nuevos como las hojas e involucrios glutinosos. Las hojas bastante amontonadas del largo de 15 milímetros, del ancho de 8-9 milímetros, aovadas o aovadas-orbiculares, acuña-das, con siete dientes mas o ménos puntiagudos, en la cara inferior venosas i cubiertas de puntos resinosos; las cabezuelas son axilares a lo largo de los ramos, cortamente pedunculadas, del largo de las hojas; el involucrio está rodeado de tres a cuatro hojas, que forman una especie de segundo involucrio; sus escamas son amarillentas con márjenes blancos.

17. BACCHARIS SUBANDINA.—Ph.

B. frutex c. 1 m. altus, glaberrimus, ramis glandulosis virgatis, apice in umbellam oligocephalam terminatis; foliis confertis, linearibus, basi sensim attenuatis integerrimis, vel dentibus latis 1 vel 4 utrinque armatis, margine revolutis; pedunculis gracilibus, capituli diametrum semel-ter æquantibus; involucris in capitulis masculinis subglobosis squamis subtriseriatis, late ovatis, in femininis ovato oblongis.

Descubrí esta especie en las colinas cerca de Quinamávida, prov. de Linares, donde no era abundante.

Los ramos añejos son cenicientos, arrugados por la sequedad, del grosor de 5 milímetros a lo mas; los nuevos tienen apénas el grosor de 1½ milímetros, i su longitud varia, segun

la localidad, de 4 a 20 centímetros; estan cubiertos de glándulas amarillentas, que los hacen algo ásperos. Las hojas mas grandes, situadas en la base de los ramitos, miden 34 milímetros en longitud i solo  $2\frac{1}{2}$  en anchura; son mas i mas pequeñas hácia la estremidad i en su mayor parte carecen de los dientes anchos puntiagudos i cortos de las hojas inferiores; su estremidad es algo puntiaguda. Las escamas de las cabezuelas femeninas son mas largas i mas angostas que las de las cabezuelas masculinas, i me ha parecido que los pedicelos de la femenina son siempre mas cortos que los de las masculinas.

Las cabezuelas son mucho mas pequeñas que en la *B. rosmarinifolia*, las hojas ménos amontonadas, i las inferiores siempre dentadas. *B. Solisi* Ph. An. Uni. 1865, II p. 330 tiene las hojas casi cuneiformes, i sus cabezuelas son de doble tamaño; por lo demas es mui parecida.

#### 18. BACCHARIS PALENÆ.—Ph

*B. fruticosa*, valde ramosa, erecta, glaberrima haud viscosa; foliis oblongo-cuneatis, a medio inde serrato-crenatis; capitulis raris, solitariis, axillaribus, subsessilibus.

Habitat in valle fluminis Palenæ, aestate 1887 invenit orn. Fridericus Delfin.

Los ramos recojidos tienen 30 centímetros de largo i 3 milímetros de grueso en la base; las hojas son mui amontonadas, i las mayores miden 20 milímetros de largo por 6 milímetros de ancho; tienen de cada lado 3 a 5 dientes. Hai pocas flores, i segun parece solo en los ramos del año anterior, cuyo pedúnculo tiene solo 2 milímetros de largo. El involúcro tiene la longitud de 8 milímetros. Los pelos del vilano son delgados en la punta.

#### 19. BACCHARIS NEMOROSA.—Ph

*B. frutex*  $1\frac{1}{2}$  m. altus, glaber, ramis foliisque novellis modo puberulo-farinosus; foliis confertis, obovatis, cuneatis, *repandodentatis*, dentibus 5-7; capitulis apice ramorum sessilibus, diametri 7 mm.; squamis involucri *obtusis*, apice fuscis vel nigro marginatis.

Habitat in nemoribus Araucaniæ, ad Curanilahue, Octob. 1891 legi.

Es un arbusto mui tupido como la *B. umbelliformis* DC., del alto de metro i medio i mas. Los ramos delgados, i las hojas nuevas estan cubiertos de pelitos mui cortos, casi como harina, por lo demas la planta es lampiña; no es glutinosa. Las hojas son mui tupidas, del largo de 12 milímetros i del ancho de 6 milímetros, trasaovadas cuneiformes, repandas-dentadas con cinco a siete dientes mas bien romos que puntiagudos. Las cabezuelas son mui abundantes del grosor de 7 mm., en la punta de ramitos hojosas hasta las cabezuelas, en cuya base las hojas forman una especie de segundo involúcro. En los estremos de los ramos, casi todas las hojas producen de su sobaco un ramito cortísimo mono o dicéfalo, los ramitos inferiores son mas largos i llevan hasta cinco cabezuelas. Las escamas del involúcro son obtusas, pardas en la línea mediana i en la punta, que tiene a veces bordes negros.

### XVII. *Closia* Remy

(Gay, IV p. 119)

#### I. *CLOSIA* FOLIOSA.—Ph

Cl. annua, glanduloso-puberula; caule humili, plerumque e basi densissime ramoso, ramis fastigiatis; foliis confertissimis, breviter petiolatis, ovato-oblongis, plus minusve profunde pectinato-pinnatifidis; corymbis paucifloris, fastigiatis; pedunculis bractea una alterare ovata, integerrima onustis; squamis involucri circa duodecim; floribus disci aureis involucrum superantibus; ligulis nullis.

In deserto Atacama loco dicto Sierra Esmeralda detexit Franciscus San Roman.

La raiz es sencilla, parduzca, del diámetro de 2 milímetros. El tallo tiene la altura de 10 centímetros. La forma de las hojas varia mucho; las inferiores muestran cinco a seis dientes o lóbulos, los del medio del tallo como cuatro de cada lado, la longitud de las láminas es las mas veces de 17 milímetros, la

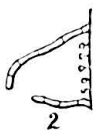
del peciolo 9 milímetros. El involúcro encierra unas 20 florecillas; los aquenios tienen pelos largos.—Difiere de mi *Cl. discoidea* por las hojas mas anchas en todas sus partes i ménos partidas.

## 2. CLOSLIA VIRIDIS.—Ph

*Cl. annua, humilis, laete viridis; caule e basi ramoso, sicut tota planta pilis articulatis vestito; foliis polymorphis, ciliatis, medianis petiolatis, tripartitis, lacinia media trifida, lobis tridentatis, lateralibus bifidis, lobulo superiore tridentato, infimo bilobo, superioribus sensim simplicioribus, supremis integris bracteiformibus; capitulis terminalibus, solitariis, longiuscule pendunculatis; ligulis 10-12 albis, exsertis tridentatis.*



*Closia viridis*



*Cl. cotula*

Tenemos varios ejemplares recojidos cerca de Chañarcillo i Caldera; florece en Setiembre.

La raíz es sencilla, de color pardo claro. El tallo tiene solo la altura de 9-5 centímetros. Las hojas primeras, que sucedieron a los cotiledones, son oblongas, puntiagudas, tienen de cada lado dos dientes i están llevadas por un peciolo tan largo como la lámina, las siguientes se dividen mas i mas, i las últimas vuelven a ser sencillas. Los pelos articulados tienen la lonjitud de  $1\frac{1}{2}$  a 2 milímetros. Los pedicelos miden a veces 35 milímetros, otras solo 12 milímetros; las escamas del involúcro, al número de 10-12, miden 5 milímetros. Hai 10 a 12 lígulas blancas, mas largas que las florecillas del disco.—Tiene semejanza con la *Cl. cotula* de Remy (Gay IV, p. 120), pero la forma de las hojas es bastante distinta, i no creo que el señor Remy habría omitido de notar los pelos articulados.

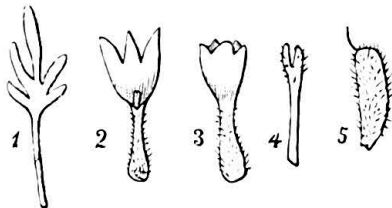
## 3. CLOSLIA DIGITATA.—Ph

*Cl. annua, caule humili, viscoso-pubescente, ramoso; foliis glabris, inferioribus sat longe petiolatis, ambitu ovalibus, pro-*

funde quinquefidis, laciniis plerumque integerrimis; flosculis radii *brevibus*, illos disci æquantibus, profunde trifidis; achæniis compressis, dense ciliatis, annulo apicali nullo.

Prope Caldera inventa.

La raíz es mui sencilla. El tallo tiene solo la altura de 9.5 centímetros, es mui ramificado i lleva unas veinte cabezuelas. Las hojas mayores miden con su peciolo 28 milímetros. Los aquenios tienen un vilano de una o dos cerdas.



*Closia digitata*

#### 4. CLOSLIA ELATA.—Ph. VAR. NANA

*Cl. humilis* oligocephala, glanduloso-puberula; foliis longe petiolatis, ambitu ovatis, 5 partitis, segmento intermedio longiore, medio utrinque lobulum emittente.

*Cl. elata* Ph. Iter atac. no. 197.

Cum *Cl. viridi* in Sierra Esmeralda deserti Atacama reperta.

Toda la planta tiene solo la altura de 7 centímetros i lleva cinco cabezuelas.

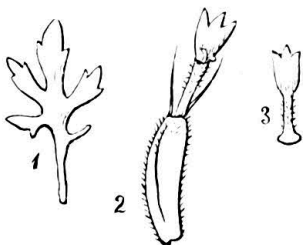
#### 5. CLOSLIA BRACHYPETALA.—Ph

*Cl. puberula*, ramosa, ramis erectis, corymbum multiflorum formantibus; foliis inferioribus longe petiolatis, ambitu ovatis, pinnatipartitis, segmentis sub-petiolatis, oblongis profunde incisis, lobis acutis; superioribus sensim minus partitis, segmentis angustis; pedunculis filiformibus, usque ad 36 mm. longis, fere omnino nudis; *corollis ligulatis flosculosis vix longioribus, tripartitis; achæniis pappo bisetoso coronatis.*

Prope Chañarcillo Septembri 1885 lecta.

El tallo alcanza a 20 milímetros de alto, i nace de una raíz sencilla, tiene 2 milímetros de grueso, i se ramifica luego; parece, así como las hojas, lampiño a la simple vista, pero observado con lente muestra pelos mui cortos esparcidos. Las hojas varían

mucho en su forma, las inferiores tienen 3 centímetros de largo, i son mas recortadas que las siguientes, siempre los segmentos son casi peciolados i mui angostos en las hojas superiores.



*Closia brachypetala*

Las escamas del involucre tienen 5 milímetros de largo, i son casi perfectamente lampiños; las florecillas son apénas mas largas, i las lígulas blancas tan cortas como las florecillas tubulosas, de modo que escapan a un exámen superficial.—Se puede equivocar fácilmente con la *Cl. discoidea*, de la cual difiere 1.º por

ser casi lampiña; 2.º por la existencia de flores liguladas; 3.º por tener los aquenios un vilano de dos cerdas, i pelos mas cortos; de la *Cl. viridis* difiere por las lígulas cortas.

#### 6. CLOSLIA VILLOSA.—Ph

*Cl. molliter villosa*, sed laete viridis, glutinosa foliis inferioribus. . . , mediis longiuscule petiolatis, ambitu ovatis, profunde laciniatis, lobis acute et irregulariter dentatis, summis sessilibus, ovatis, inciso dentatis; corymbo laxo; pedunculis sub capitulo brevius et glanduloso pilosis; squamis involucri glabriusculis; flosculis tubulosis involucrum superantibus; ligulis magnis albis, c. 12-14.

In deserto Atacama loco dicto San Andres legit orn. Flühmann, loco dicto Quebrada de Serna orn. Franciscus San Roman.

Los dos ejemplares son solo la mitad superior de la planta. Los pelos blandos, tupidos del tallo están perpendiculares en él, i se trasforman ántes de las cabezuelas en pelos la mitad mas cortos, glandulosos. Las hojas son mui poco peludas, i las escamas del involucre al número de 12 a 15, glandulosos i del largo de 6 milímetros, las lígulas miden  $7\frac{1}{2}$  milímetros de largo, i  $3\frac{1}{4}$  de ancho. Los aquenios inmaturos son casi glabros cortamente ciliados.



Los señores Hooker i Bentham opinan Genera etc II, p. 404, que es probable que algunas de las especies descritas por mí en el *Viaje al desierto de Atacama* no sean de este jénero, supongo las discoideas; pero fuera de la falta de las lígulas no hai diferencia ninguna, i ¿vale esto para formar un nuevo jénero? seguramente que nó. Mas diferencia muestra la *Cl. brachypetala* por tener el aquenio un vilano de dos cerdas, i flores liguladas muy pequeñas; pero aun estas diferencias no me parecen suficientes para el establecimiento de un nuevo jénero. Poseemos las *Closias* siguientes: a) con flores liguladas grandes 1. *Cl. cotula* Clos, 2. *Cl. villosa* Ph., 3. *Cl. anthemoides* Ph., 4. *Cl. viridis* Ph. b) con flores liguladas pequeñas i un vilano de dos cerdas (*Bisetis*) 5. *Cl. brachypetala*, 6. *Cl. digitata* Ph.; c) con cabezuelas discoideas 7. *Cl. discoidea* Ph., 8. *Cl. foliosa* Ph., 9. *Cl. pusilla* Ph.

R. A. PHILIPPI  
Director del Museo Nacional

(Continuará)

